



JOSÉ
ROBERTO
MARQUES

Os 7 Níveis da Teoria do Processo Evolutivo

Guia Revolucionário de
Autoconhecimento e Empoderamento



As 4 Leis Espirituais da Índia

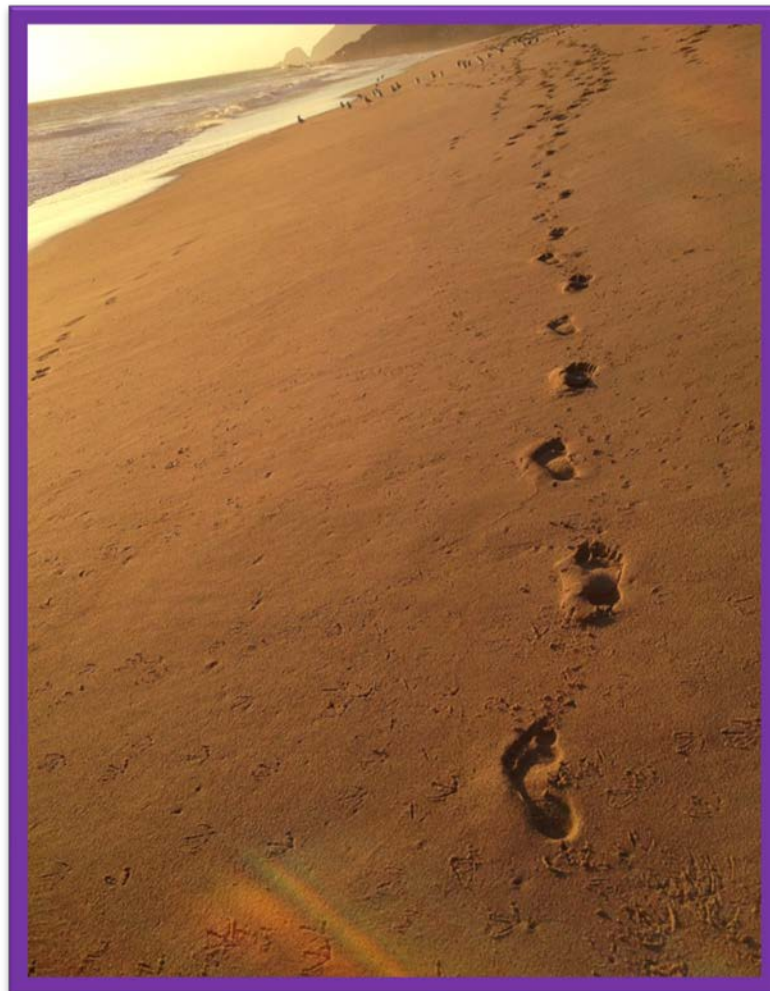
1ª Lei – A PESSOA QUE VEM OU QUE CHEGA É A PESSOA CERTA. Significa que ninguém chega em nossas vidas por acaso, todas as pessoas que nos rodeiam, que interagem conosco, estão ali por algum motivo, para nos fazer aprender e avançar em cada situação.



As 4 Leis Espirituais da Índia

2ª Lei – O QUE ACONTECE É A ÚNICA COISA QUE PODIA ACONTECER.

Nada, absolutamente nada do que nos acontece em nossas vidas poderia ter sido de outra maneira, nem sequer um detalhe mais insignificante. Não existe aquilo de ... “se tivesse feito tal coisa ... teria acontecido tal coisa ...”.



As 4 Leis Espirituais da Índia

3ª Lei – EM QUALQUER MOMENTO QUE COMECE É O MOMENTO CORRETO.

Tudo começa no momento certo, nem antes nem depois. Quando estamos preparados para que algo novo comece em nossas vidas, aí então começará.

O que aconteceu foi o que pôde acontecer e teve que ser assim para que aprendêssemos essa lição e seguíssemos em frente.

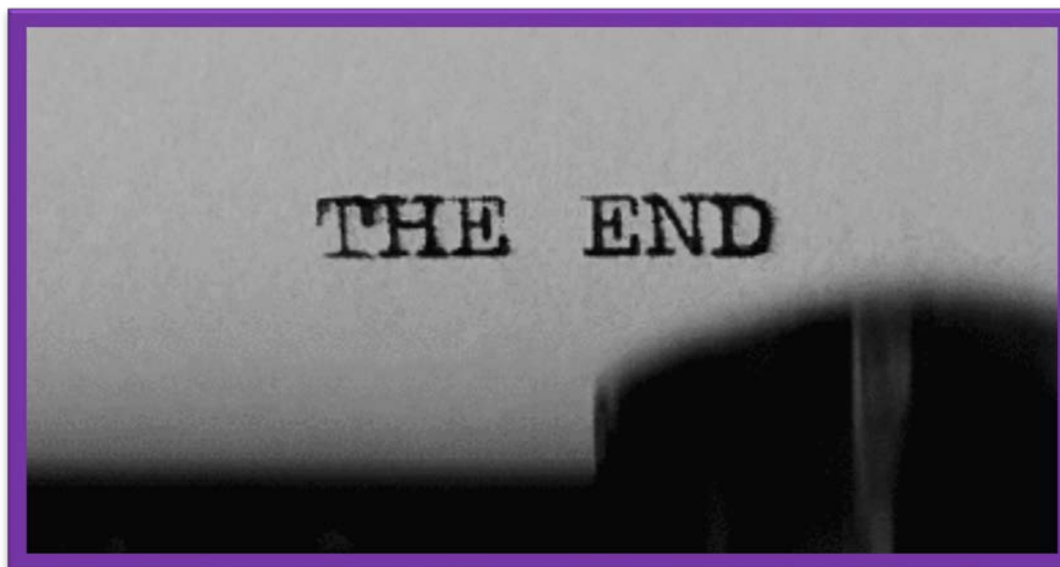


As 4 Leis Espirituais da Índia

4ª Lei – QUANDO ALGO TERMINA, TERMINA.

Simplemente assim. Se algo terminou em nossas vidas, é para nossa evolução , portanto, é melhor deixá-lo seguir adiante e avançar já enriquecidos com essa experiência.

"Quando algo termina realmente, aceite."

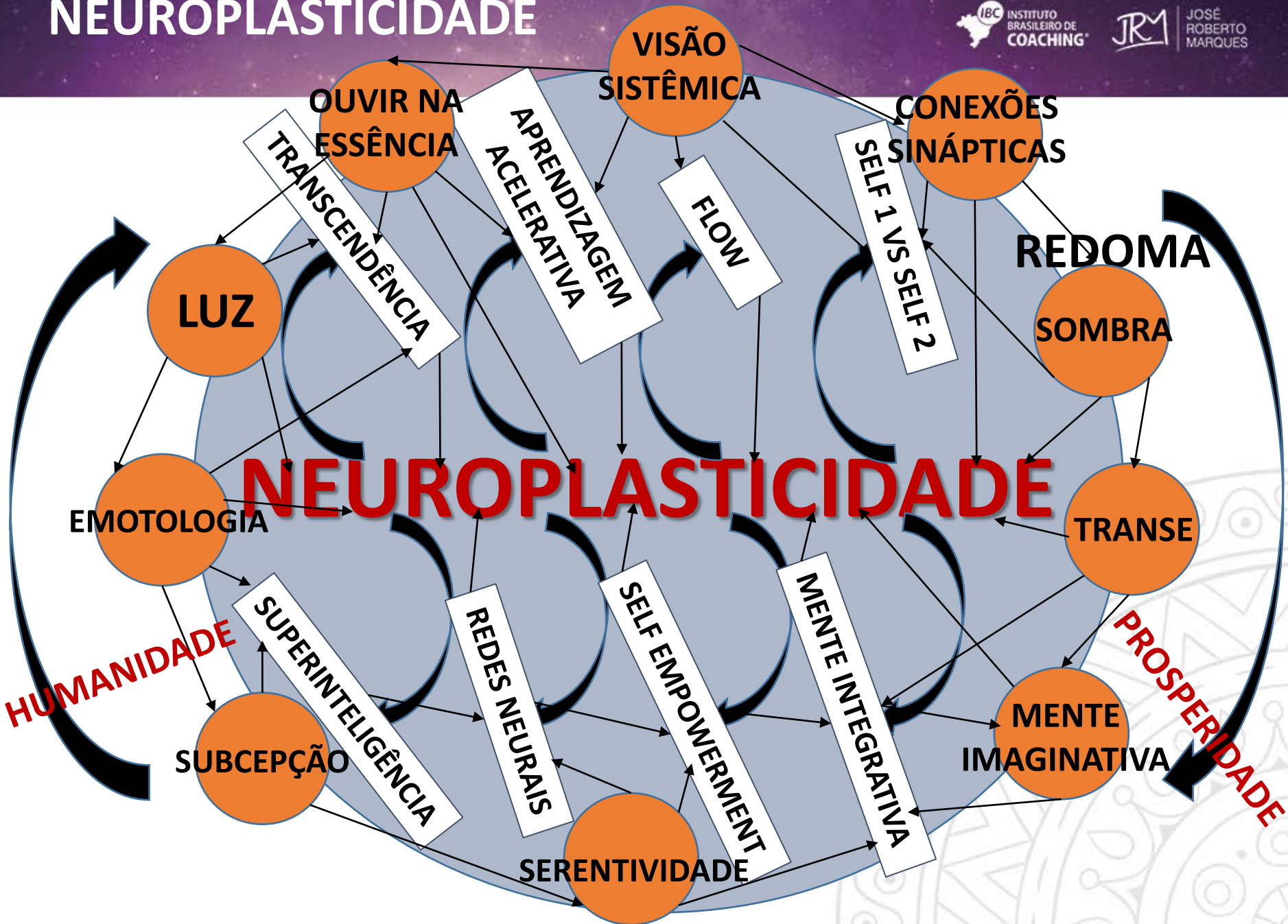


Consciência pura é potencialidade pura de todas as possibilidades e da criatividade infinita

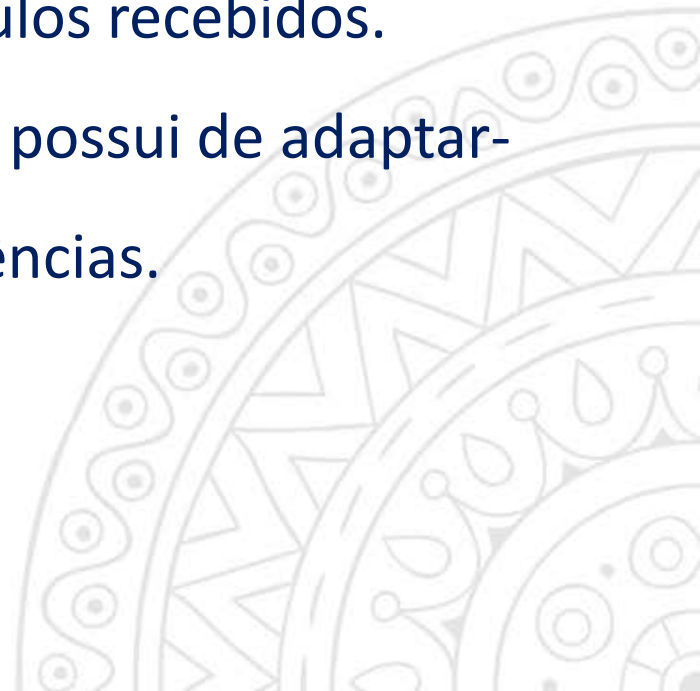


O PODER DO PENSAMENTO EM SETE

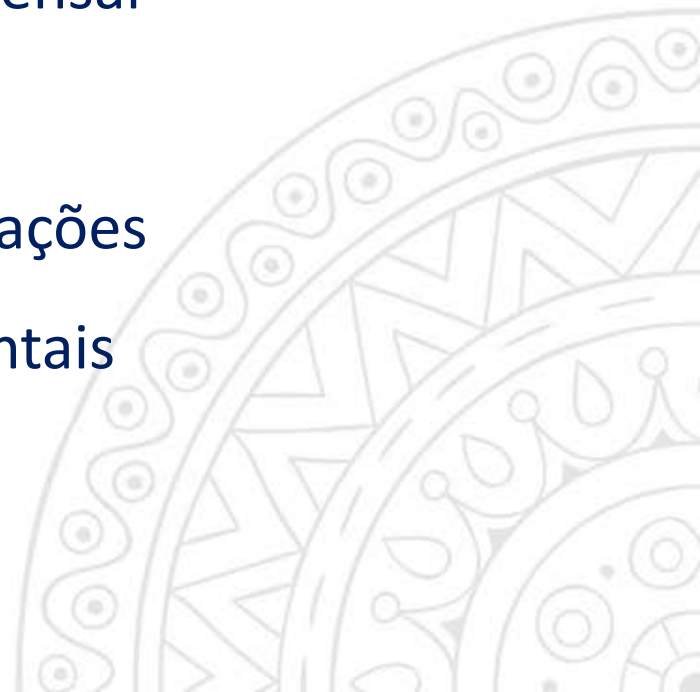
NEUROPLASTICIDADE



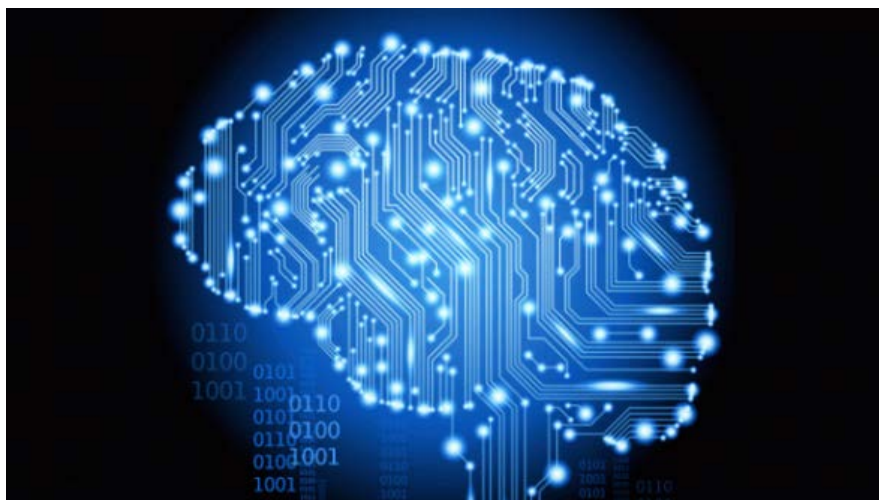
A Neuroplasticidade é um processo contínuo de desenvolvimento cerebral ligado a capacidades cognitivas e motoras, que cria trilhas e ramificações neurais, de acordo com os estímulos recebidos. É a capacidade que nosso cérebro possui de adaptar-se perante novas experiências.



- ✓ Memorização
- ✓ Aprendizado
- ✓ Reorganização cerebral
- ✓ Amplia a capacidade de pensar
 - ✓ Integra experiências
- ✓ Organiza e analisa informações
- ✓ Cria novos arquivos mentais



A Neuroplasticidade acontece em todas as partes do cérebro, em todo o sistema nervoso central.



Neuroplasticidade = que significa moldar a mente, o cérebro, através da atividade. A atividade pode moldar a mente.

À medida que envelhecemos, nossa atividade mental está mais dominada por essas “rotinas cognitivas”, pelo “piloto automático”. Isto não é ruim, pois permitem resolver problemas complexos mediante o reconhecimento instantâneo de padrões, sem muito esforço, problemas que podem representar um verdadeiro desafio para uma mente mais jovem.

Elkhonon Goldberg, Neurologista da Universidade de Nova York

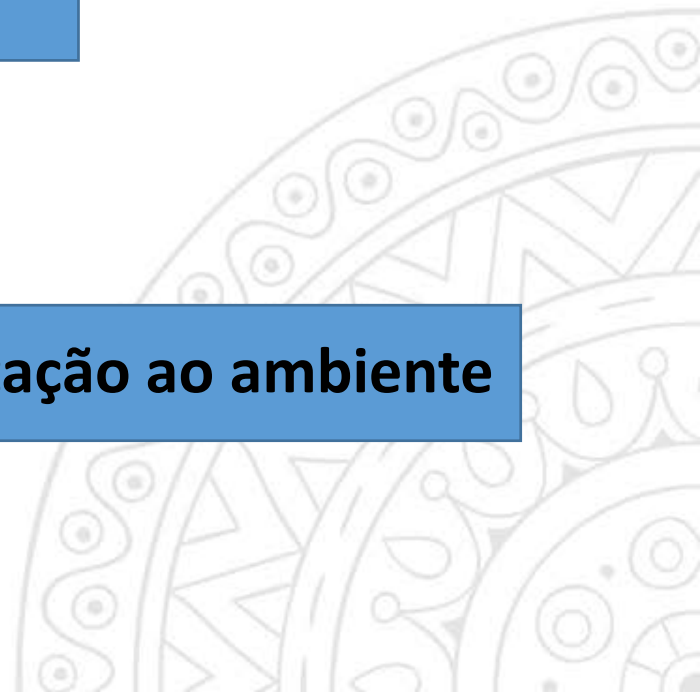
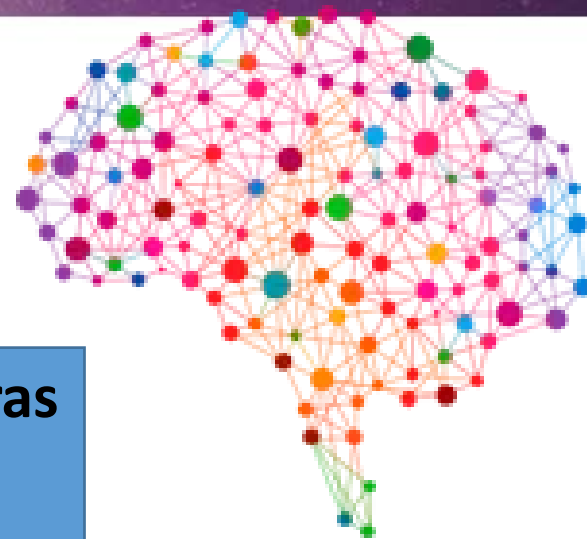
NEUROPLASTICIDADE

**Aprender é adquirir novos
comportamentos**

**Habilidades Psicomotoras
Atitudes
Conhecimentos**

Arquivos Cerebrais = Redes Neurais

Para adaptação ao ambiente



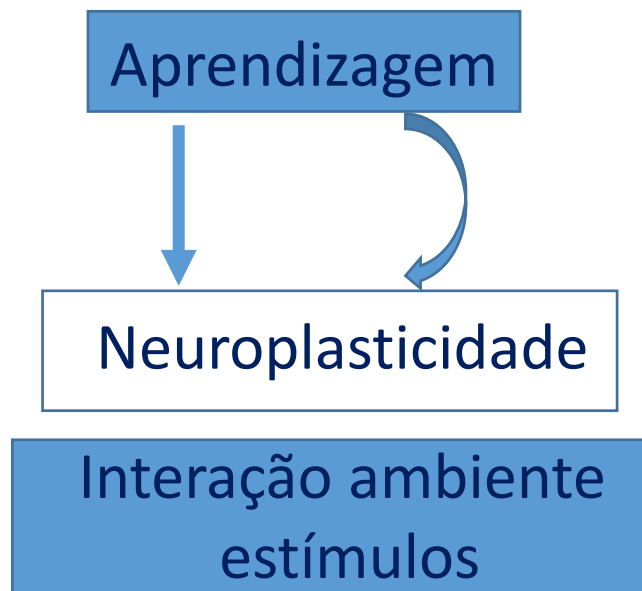
ESTÍMULO ATRAVÉS DOS SENTIDOS



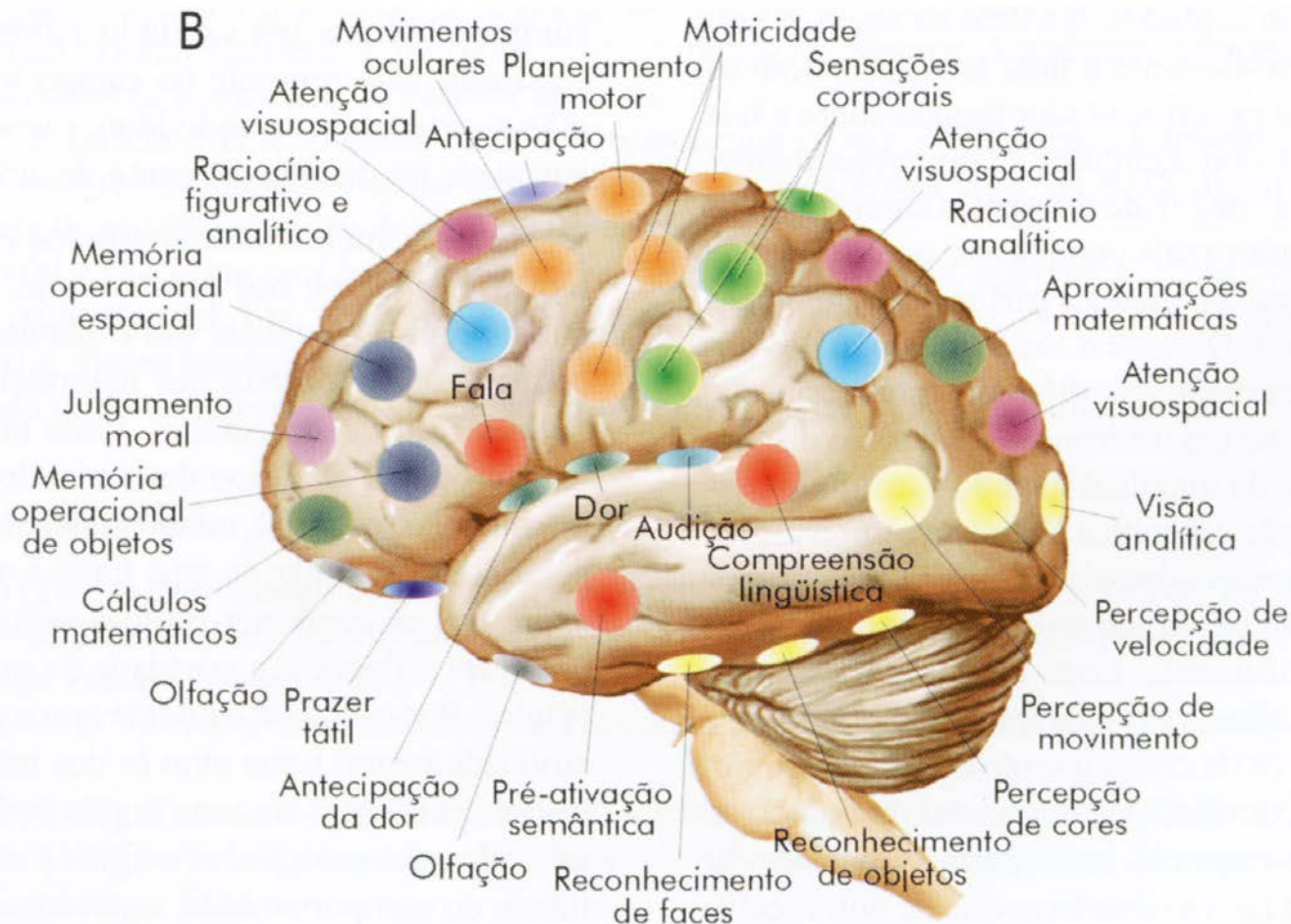
NEUROPLASTICIDADE

Estímulos sensoriais aumentam as SINAPSES.
Mais sinapses, mais habilidades diferentes.
Aprender é fazer novas sinapses.





NEUROPLASTICIDADE



Memória Operacional

Memória Declarativa

Atenção

Estímulos Sensoriais

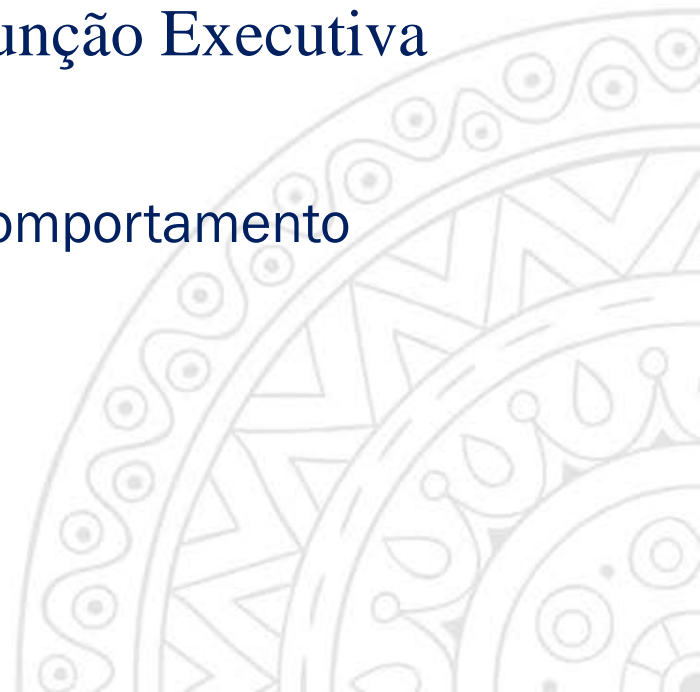
Interação Social

Função Executiva

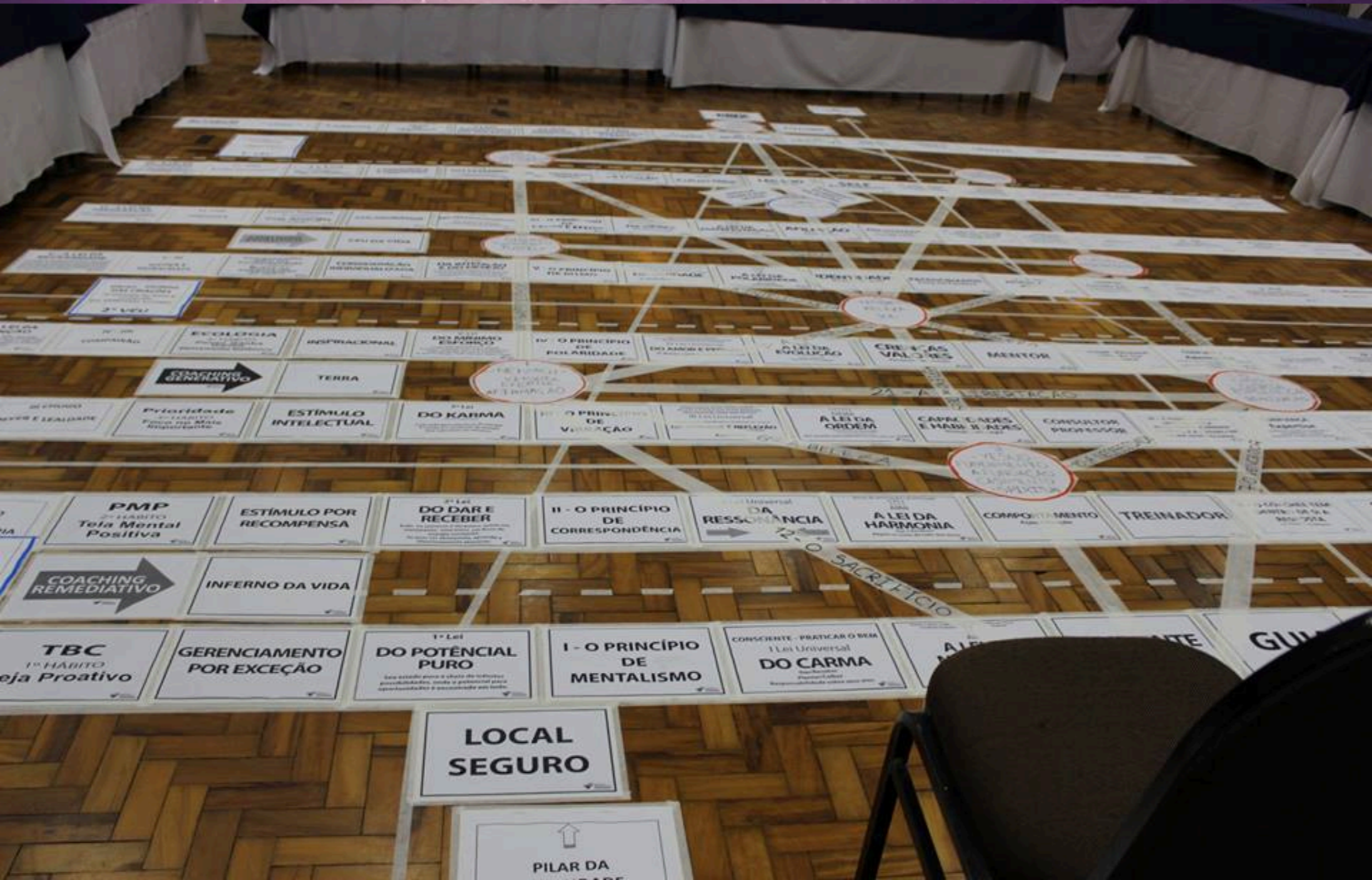
Percepção

Linguagem

Estratégia de Comportamento

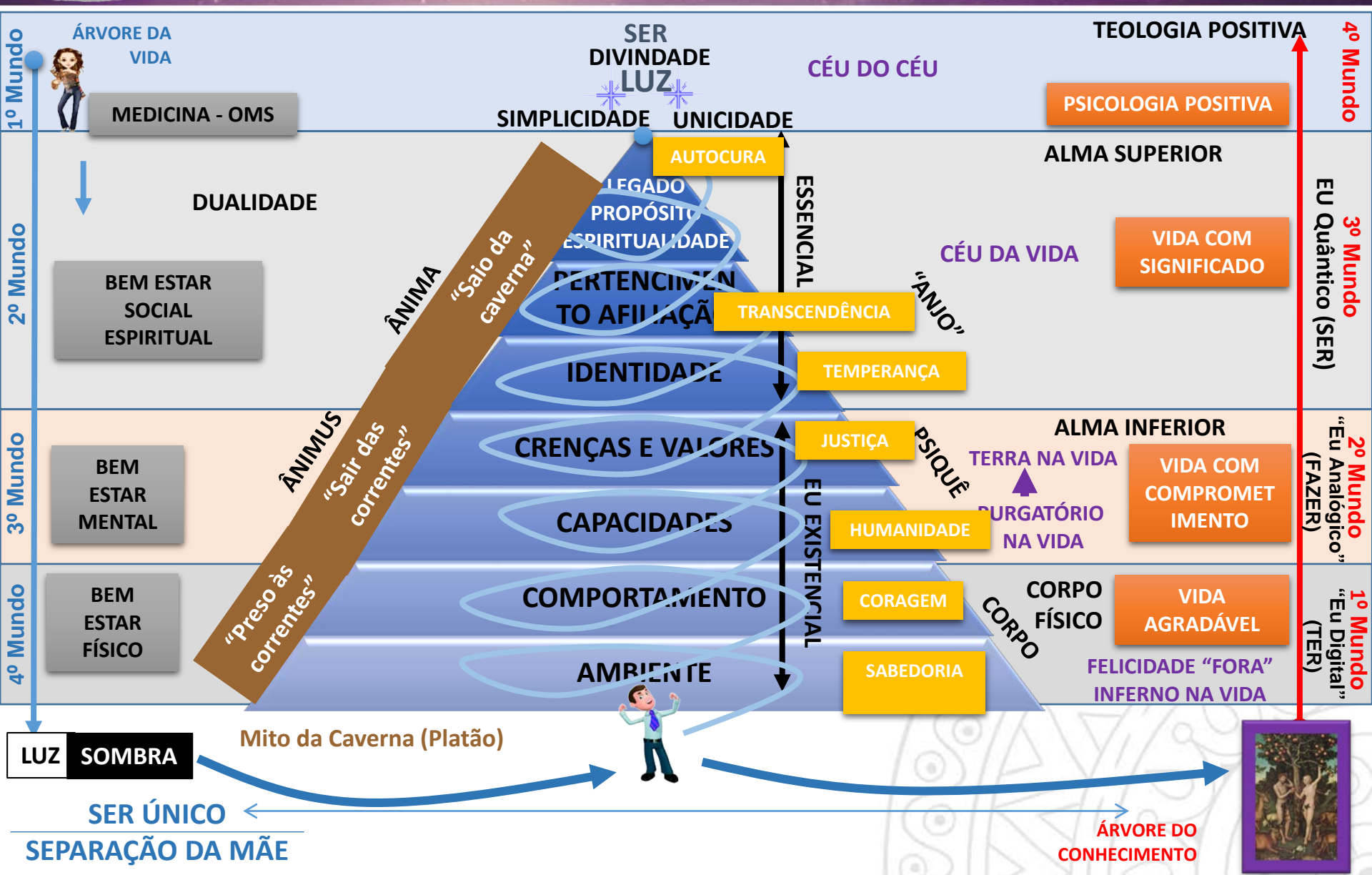


Os 7 Níveis da Teoria do Processo Evolutivo



O PROCESSO EVOLUTIVO

By José Roberto Marques



1º Mundo

2º Mundo

3º Mundo

4º Mundo

ÁRVORE DA VIDA



MEDICINA - OMS

DUALIDADE

BEM ESTAR SOCIAL ESPIRITUAL

BEM ESTAR MENTAL

BEM ESTAR FÍSICO

SER DIVINDADE LUZ

SIMPLICIDADE UNICIDADE

CÉU DO CÉU

TEOLOGIA POSITIVA

4º Mundo

PSICOLOGIA POSITIVA

ALMA SUPERIOR

VIDA COM SIGNIFICADO

3º Mundo EU Quântico (SER)

AUTOCURA

LEGADO PROPÓSITO ESPIRITUALIDADE

ESSENCIAL

CÉU DA VIDA

TRANSCENDÊNCIA

"ANJO"

IDENTIDADE

TEMPERANÇA

ÂNIMA "Saio da caverna"

ÂNIMUS "Sair das correntes"

"preso às correntes"

CRENÇAS E VALORES

JUSTIÇA

PSIQUÊ

ALMA INFERIOR

VIDA COM COMPROMETIMENTO

2º Mundo "Eu Analógico" (FAZER)

CAPACIDADES

HUMANIDADE

TERRA NA VIDA PURGATÓRIO NA VIDA

COMPORTAMENTO

CORAGEM

CORPO FÍSICO

VIDA AGRADÁVEL

1º Mundo "Eu Digital" (TER)

AMBIENTE

SABEDORIA

FELICIDADE "FORA" INFERNO NA VIDA

LUZ SOMBRA

Mito da Caverna (Platão)



SER ÚNICO SEPARAÇÃO DA MÃE

ÁRVORE DO CONHECIMENTO





INTEGRALIZAÇÃO DAS PARTES DE SI MESMO

CONFLUÊNCIA
TUDO / TODO / PARTES
INTEGRAÇÃO

INTEGRALIZAÇÃO COM O MUNDO
ÚNICO MUNDO
SER INTEGRAL

JOSÉ ROBERTO MARQUES

VIDA COM SIGNIFICADO

SER

POLARIDADE 1

POLARIDADE 2

VIDA COM COMPROMETIMENTO

FAZER

SELF VERDADEIRO

FALSO SELF

VIDA AGRADÁVEL

TER

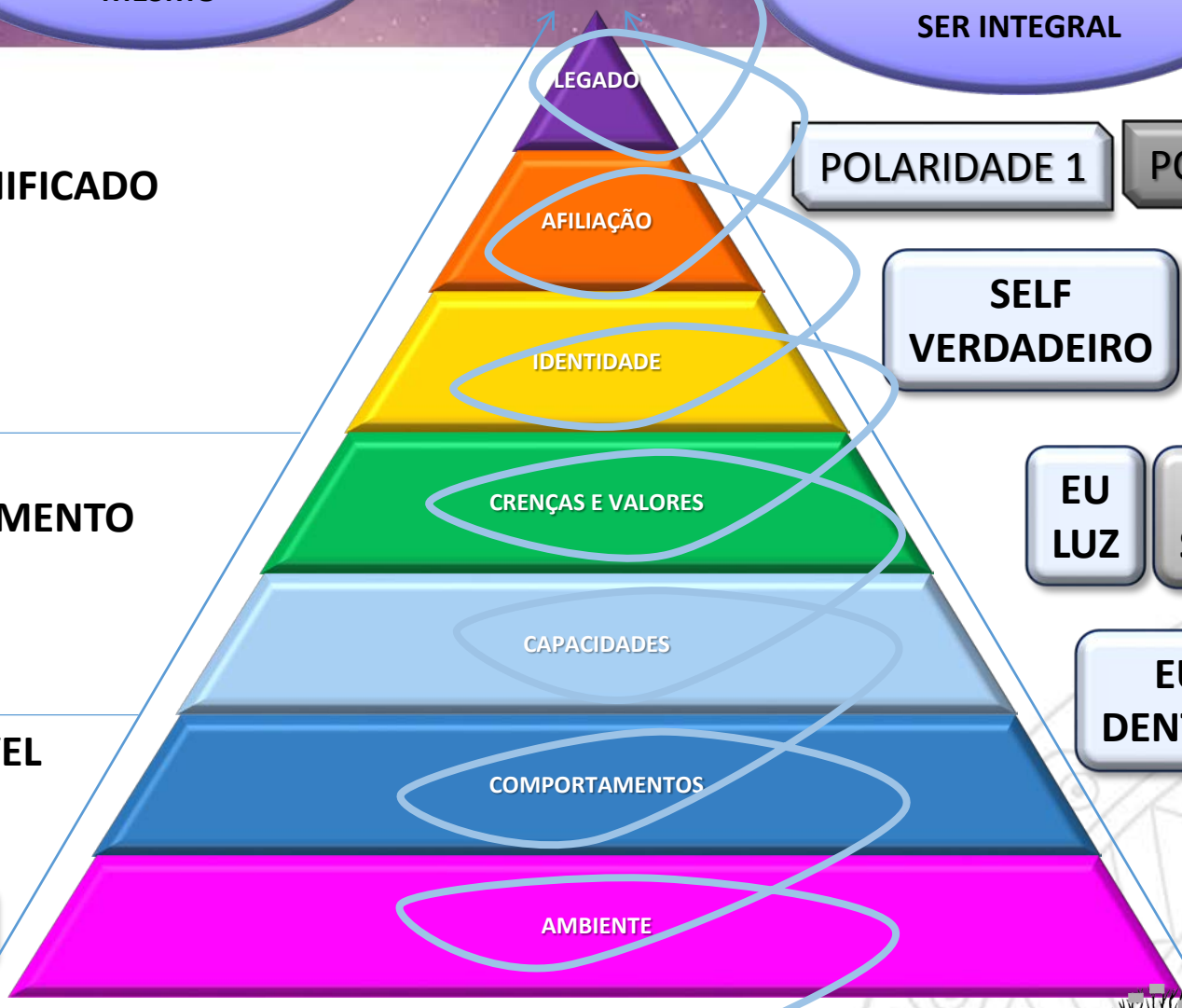
EU LUZ

EU SOMBRA

EU FORA

EU DENTRO

EU FORA



MUNDO

INDIVÍDUO

SER ÚNICO
SEPARAÇÃO DA MÃE

INDIVIDUAÇÃO
DISTÂNCIA DE SI MESMO
DISTÂNCIA DO MUNDO



ÁRVORE DO CONHECIMENTO



JOSÉ
ROBERTO
MARQUES

Pirâmide dos Níveis Evolutivos e a Metáfora do Casal Original

A Árvore da Vida

1. Árvore

A árvore possui uma figuração simbólica com significados muito diversos em diferentes culturas. O simbolismo mais conhecido da árvore é de **símbolo da vida**, representando a **perpétua evolução**, sempre em ascensão vertical, subindo em direção ao céu.



A árvore também representa o **caráter cíclico da evolução cósmica**: vida, morte e regeneração. Nesta perspectiva, a árvore abrange três níveis do cosmo, **as raízes** atingem o universo subterrâneo e as profundezas, **o tronco** está na superfície da terra, e **os galhos** e as folhas alcançam o ponto mais alto, atraídos pela luz do céu.



Arvore da Vida Celta

2. Simbologias de árvore



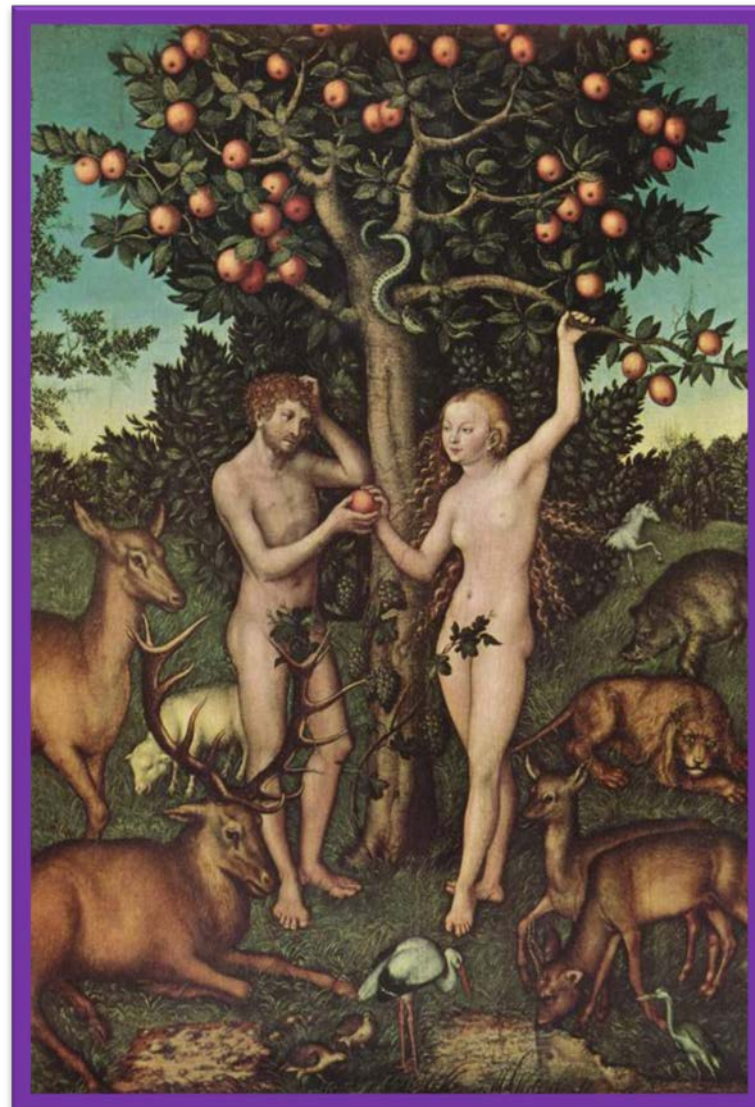
A simbologia da árvore está carregada de forças sagradas, pois cresce em posição vertical, perde as suas folhas e se regenera por incontáveis vezes, morrendo e renascendo de modo cíclico. Por isso, também a árvore é um **símbolo de fertilidade.**



A representação da Árvore da Vida está presente em diferentes mitologias. A imagem da árvore invertida também é frequente, seja no Oriente ou no Ocidente, representando que a vida vem de cima e penetra a terra, e que a luz é fundamental para o crescimento dos seres.

Assim, a Árvore da Vida é totalmente iluminada pelo sol e pelo mundo celeste.

3. A Árvore da Vida converte-se na **Árvore do Conhecimento**, ou **Árvore do Bem e do Mal**, a árvore que levou Adão e Eva à queda do paraíso terrestre. A árvore como símbolo da fertilidade **pressupõe a ideia da árvore como uma concentração da fonte da vida**, e possui uma ambivalência sexual representando o masculino e o feminino, sob a forma de germes e sementes.



A **árvore simboliza também o crescimento de uma família** ou de um povo, representa frequentemente uma genealogia, como uma árvore familiar, e pode subitamente inverter o seu significado de árvore da vida para árvore da morte.



4. Segundo a Bíblia, a **Árvore da Vida** é uma das duas árvores especiais que Deus colocou no centro do jardim chamado Éden. A outra é a “Arvore do Conhecimento do Bem e do Mal”, de cujo fruto, Eva, e depois Adão, acabaram por comer por influência de uma serpente.

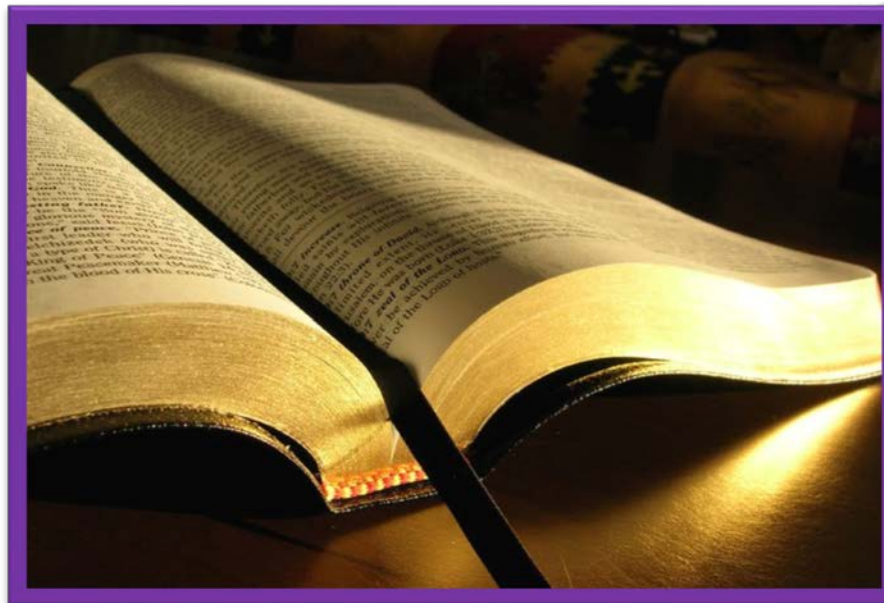


Os pormenores sobre esta árvore são muito escassos no texto bíblico. Refere-se apenas a sua localização central no Jardim do Éden e que o primeiro casal humano foi impedido de alcançar esta árvore após terem desobedecido ao mandamento divino.

Foram assim expulsos desse jardim ou paraíso original. Como forma de impedir que, tanto Adão e Eva, como provavelmente a sua descendência voltassem a entrar no Jardim, e conseqüentemente tomarem dos frutos da Árvore da Vida, a Bíblia refere que Deus colocou criaturas sobre-humanas, designadas por querubins, que possuíam uma espada de fogo que se revolia continuamente.



Segundo o relato bíblico, esta árvore já havia sido colocada no jardim antes da criação do primeiro homem, Adão. Muitos comentaristas afirmam que esta árvore não possuiria qualidades intrinsecamente vitalizadoras nos seus frutos, mas seria um símbolo representativo da garantia de vida eterna, da parte de Deus, para aqueles a quem Ele permitisse comer do fruto dela.



Visto que Deus colocou essa árvore ali, crê-se que o objetivo seria permitir a Adão que comesse do seu fruto, talvez após ficar provada a sua fidelidade ao ponto que Deus julgasse satisfatório e suficiente. Quando Adão desobedeceu, foi-lhe cortada a oportunidade de comer daquela árvore, impedindo-o a ele e à sua descendência de alcançar a vida eterna.



Outro ponto de vista aponta para o fato de que Deus já permitia que Adão e Eva comessem do fruto da árvore da vida, pois foi dito:

***“16.E ordenou o Senhor Deus ao homem, dizendo: De toda a árvore do jardim comerás livremente,
17. Mas da árvore do conhecimento do bem e do mal, dela não comerás; porque no dia em que dela comeres, certamente morrerás.”***

[Gênesis 2:16,17](#)

Isso implica que eles já podiam comer o fruto da árvore da vida sem aguardar autorização posterior. Aceitando esse raciocínio, era o fruto literal da árvore que garantia a vida eterna.

A Bíblia faz referência direta a esta árvore apenas no primeiro e no último livro:

Gênesis 2:9 - "Jeová (Deus) fez assim brotar do solo toda árvore de aspecto desejável e boa para alimento, e também a árvore da vida no meio do jardim e a árvore do conhecimento do que é bom e do que é mau." -

Gênesis 3:22-24 – “Então disse o Senhor Deus: Eis que o homem é como um de nós, sabendo o bem e o mal; ora, para que não estenda a sua mão, e tome também da árvore da vida, e coma e viva eternamente, o Senhor Deus, pois, o lançou fora do jardim do Éden, para lavrar a terra de que fora tomado.

E havendo lançado fora o homem, pôs querubins ao oriente do Jardim do Éden, e uma espada inflamada que andava ao redor, para guardar o caminho da árvore da vida."

No último livro da Bíblia, o Apocalipse ou Revelação, ao se mencionarem sete cartas enviadas por Jesus Cristo a igrejas ou congregações em sete cidades, faz-se a seguinte referência concernente aos cristãos em Éfeso:

Revelação ou Apocalipse 2:7

"Quem tiver ouvidos, ouça o que o Espírito diz às igrejas: Ao vencedor darei de comer (do fruto) da árvore da vida, que se acha no paraíso de Deus." - Bíblia Ave Maria

Apesar de não terem associação com esta árvore do Jardim do Éden, existem outras referências simbólicas a árvores frutíferas, de folhas curativas, mencionadas nas visões registadas por Ezequiel e por João, em Ezequiel 47:7, 12 e Revelação 22:2, 14.

No livro de Provérbios surge a expressão "árvore de vida" associada com a verdadeira sabedoria, **com os frutos do justo, com a realização de uma coisa desejada, e com a calma da língua** (Provérbios 3:18; 11:30; 13:12; 15:4).

Jardim do Éden I

Na história judaico-cristã, o **Jardim do Éden**, do hebraico *Gan Eden*, גֶּן־עֵדֶן , é o local onde ocorreram os eventos narrados no Livro do Gênesis (Gen., 2 e 3), onde é narrada a forma como Deus cria Adão e Eva , planta um jardim no Éden (a oriente), e indica ao homem que havia criado, para o cultivar e guardar.

A ordenança dada por Deus seria a de que o Homem podia comer os frutos de todas as árvores do bem do jardim, excepto os da árvore do conhecimento do que é o bem e do que é o mal.

Jardim do Éden II

Ao desobedecer esta ordenança e comer esse fruto proibido, Adão e Eva ficam a conhecer o bem e o mal, e do pecado nasceu a vergonha e o reconhecimento de estarem nus.

Em resultado da desobediência, Deus expulsa o homem do jardim. O Jardim do Éden, a sua localização e a tentativa de reencontrar a felicidade perdida após a expulsão, são um dos temas centrais de múltiplas lendas e mitos e inspiraram inúmeros artistas, sendo uma das inspirações mais frequentes da arte europeia.

Descrição do Jardim do Éden I

No Livro de Génesis, no jardim do Éden, Deus fez toda a espécie de árvores agradáveis à vista e de saborosos frutos para comer. Nele também colocou, ao centro, a Árvore da Vida e a Árvore da Ciência do Bem e do Mal . Um rio nascia no Éden e ia regar o jardim, dividindo-se a seguir em **quatro braços**.

Segundo a descrição bíblica, *O nome do **primeiro é Pison** , rio que rodeia toda a região de Havilá, onde se encontra ouro puro, bdélio e ônix ou pedra Sardônica. O nome do **segundo rio é Ghion**, o qual rodeia toda a terra de Cuque. O nome do **terceiro é o Tigre**, e corre ao oriente da Assíria. **O quarto rio é o Eufrates.***

Descrição do Jardim do Éden II

Não se sabe ao certo onde situam-se os rios Pison e Gihon. Alguns historiadores identifica-os como sendo o rio Ganges o Pison e o rio Nilo como o Gihom.

A árvore do conhecimento tinha um fruto que, segundo Eva, manipulada pela serpente (**supostamente simbolizando o demônio**) devia ser bom para comer, pois era de atraente aspecto e precioso para a inteligência. Contudo, apesar de atraente, ou talvez por isso, era o fruto proibido original.



O Fruto Proibido I

Várias tradições fazem referências ao fruto proibido de diversas maneiras, além de ser a tentação de Adão e Eva:

*** Como significando o reconhecimento do certo e do errado;

*** Como conhecimento adquirido por se alcançar o amadurecimento por experiência;

*** Símbolo do direito que o Criador do homem teria de especificar aos seres humanos o que é "bom" e o que é "mau", exigindo a prática do que é bom e a rejeição do que é mau, a fim de continuarem aprovados por Ele.

O Fruto Proibido II

Muitos simbolizam a maçã como o fruto proibido, mas não há relatos na Bíblia de que isso seja verdade.

Tudo que os homens não entendem, tendem a dizer: existe um significado simbólico, é mais fácil do que descobrir a verdade.

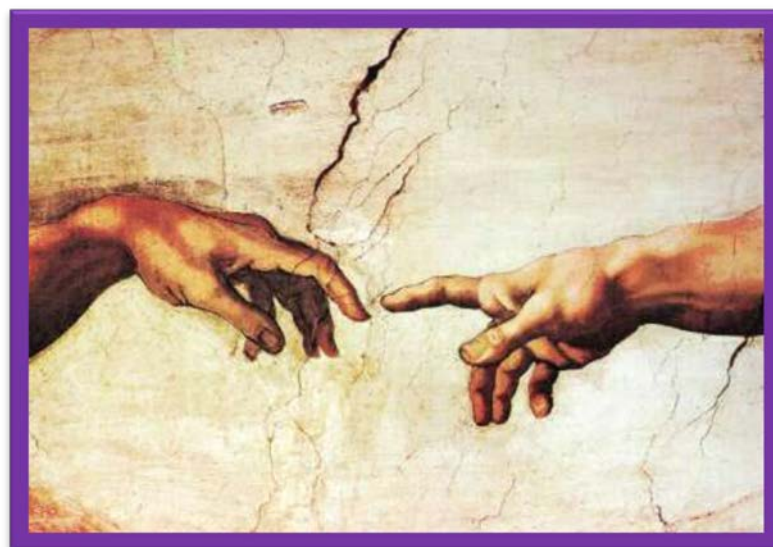


Haverá realmente planta que de o conhecimento do bem do mal.

A Metáfora de Adão e Eva I

Segundo a Bíblia no Livro de Genesis e o Alcorão , **Adão e Eva** foram o primeiro casal criado por Deus.

Adão (do hebraico relacionado tanto a *adamá*, *solo vermelho* ou do *barro vermelho*, quanto a *adom*, "vermelho", e ***dam*** "sangue") é considerado dentro da tradição judaico-cristã e islâmica como o primeiro ser humano, uma nova espécie criada diretamente por Deus.



Teria sido criado a partir da terra à imagem e semelhança de Deus para domínio sobre a criação terrestre.

Tal como Adão, Eva, sua mulher, também foi criada diretamente por Deus da **costela** de Adão. Algumas pessoas consideram que a palavra **tsella** foi erradamente traduzida por *costela*.



A Metáfora de Adão e Eva II

O nome Eva deriva do hebraico *hav.váh*, que significa "vidente", e teria sido dado pelo próprio Adão. No grego, é vertido por *zoé*, que significa "*vida*", e não *bios*.

Adão e Eva foram colocados no Jardim do Éden para ali viverem e encherem a Terra com seus descendentes. Ambos, primeiramente Eva e depois Adão e teriam comido o fruto proibido da árvore do conhecimento do bem e do mal, criada por Deus, e após o ocorrido, de acordo com o relato bíblico, toda a humanidade ficou privada da perfeição e da perspectiva de vida infundável.

Eva e a representação da mulher no Cristianismo

Devido ao fato de Eva ter partilhado com Adão o fruto da árvore proibida, justificou-se por longos anos no Cristianismo e no Judaísmo uma suposta inferioridade da mulher.

Principalmente porque, após o pecado original, Deus disse que a mulher seria direcionada pelo marido. Embora haja poucas informações na Bíblia sobre a vida da personagem Eva, é a mulher quem se faz presente na maioria dos diálogos do livro de Gênesis sobre a vida do primeiro casal da humanidade.



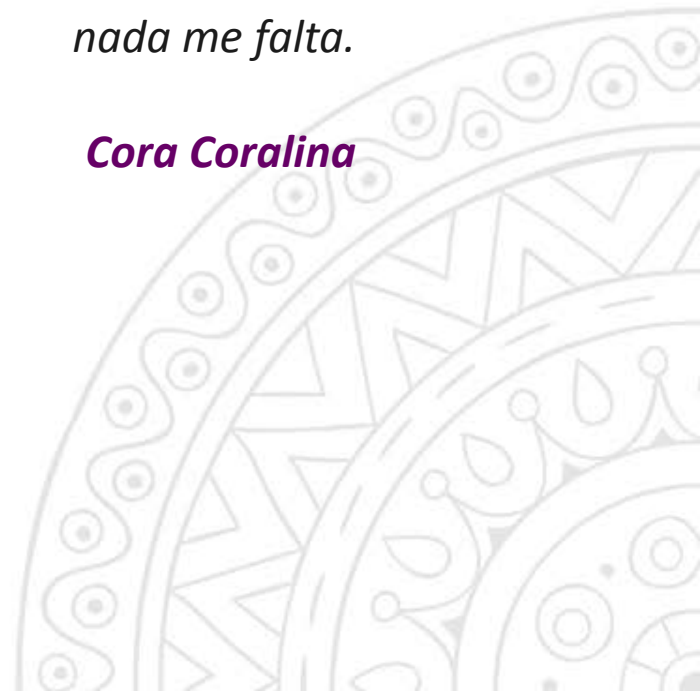
Fonte: usp.br

“

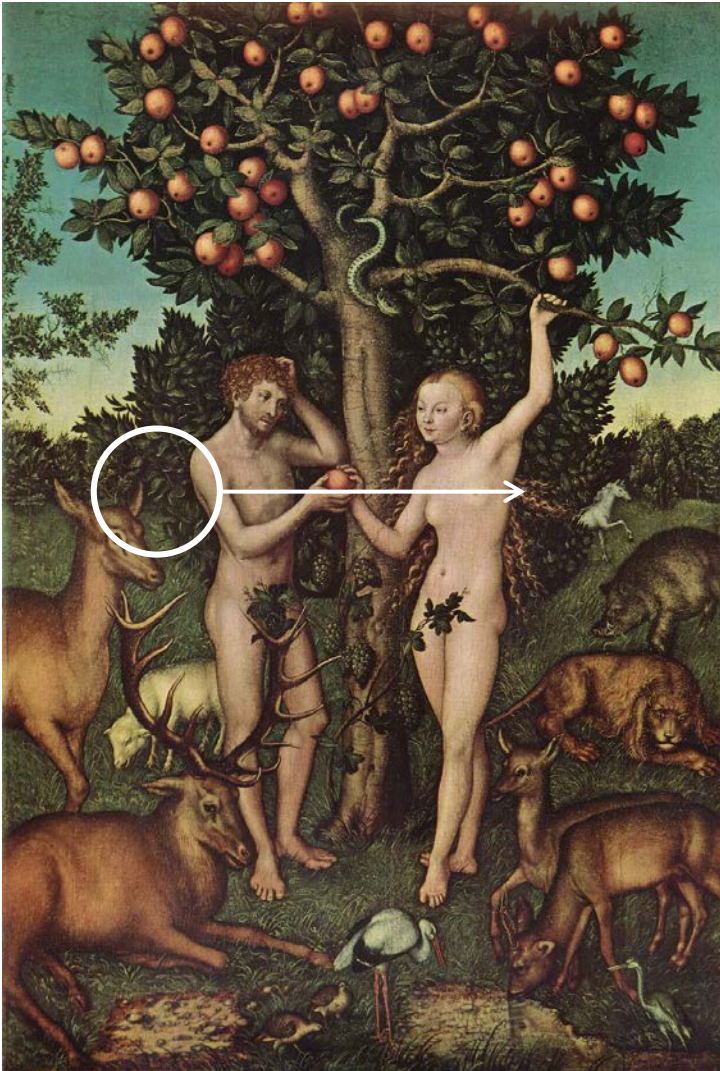
”

Estou vivendo o melhor momento de minha vida. Momento em que não tenho nada e nada me falta.

Cora Coralina







Fonte: Lucas Cranach the Elder [Public domain], via Wikimedia Commons

Conhecimento





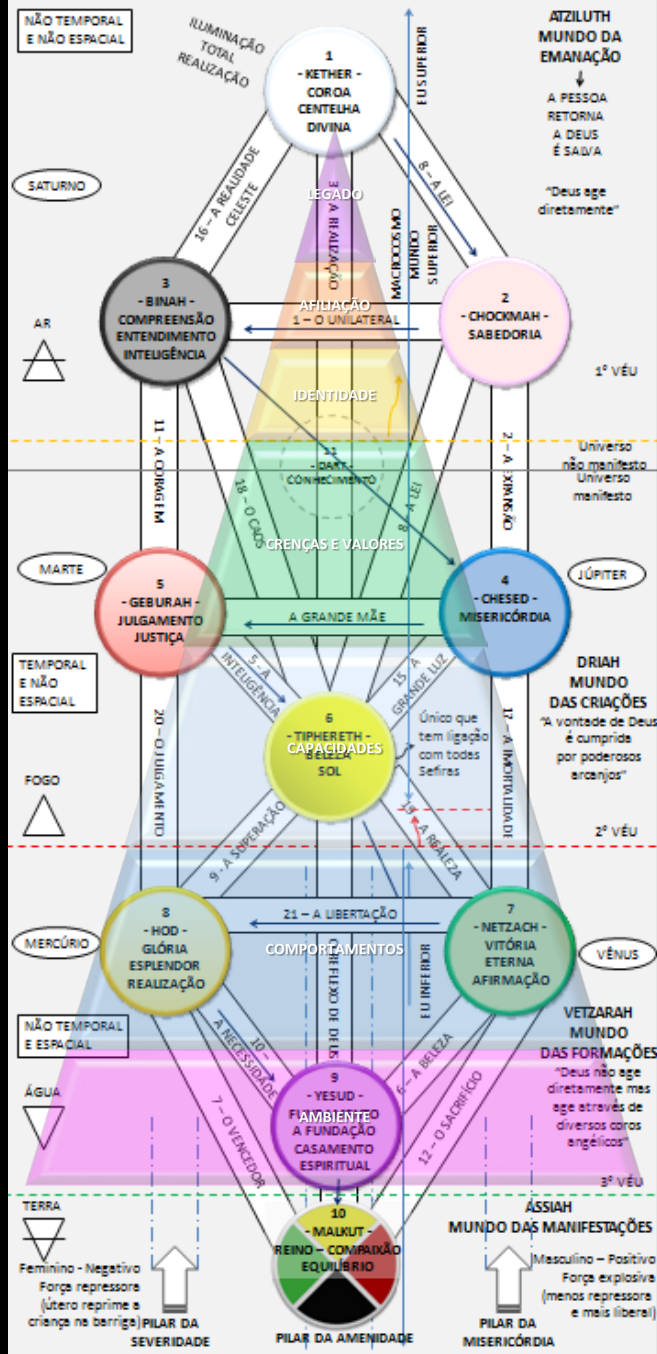






Luz e Sombra

O MOVIMENTO DAS 10 ESFERAS DA ÁRVORE DA VIDA



O MOVIMENTO DAS 10 ESFERAS DA ÁRVORE DA VIDA

NÃO TEMPORAL
E NÃO ESPACIAL

ILUMINAÇÃO
TOTAL
REALIZAÇÃO

1
- KETHER -
COROA
CENTELHA
DIVINA

EU SUPERIOR

ATZILUTH
MUNDO DA
EMANAÇÃO

↓
A PESSOA
RETORNA
A DEUS
É SALVA

“Deus age
diretamente”

SATURNO

16 - A REALIDADE
CELESTE

LEGADO

3 - A REALIZAÇÃO

8 - A LEI

MACROCOSMO
MUNDO
SUPERIOR

AFILIAÇÃO

3
- BINAH -
COMPREENSÃO
ENTENDIMENTO
INTELIGÊNCIA

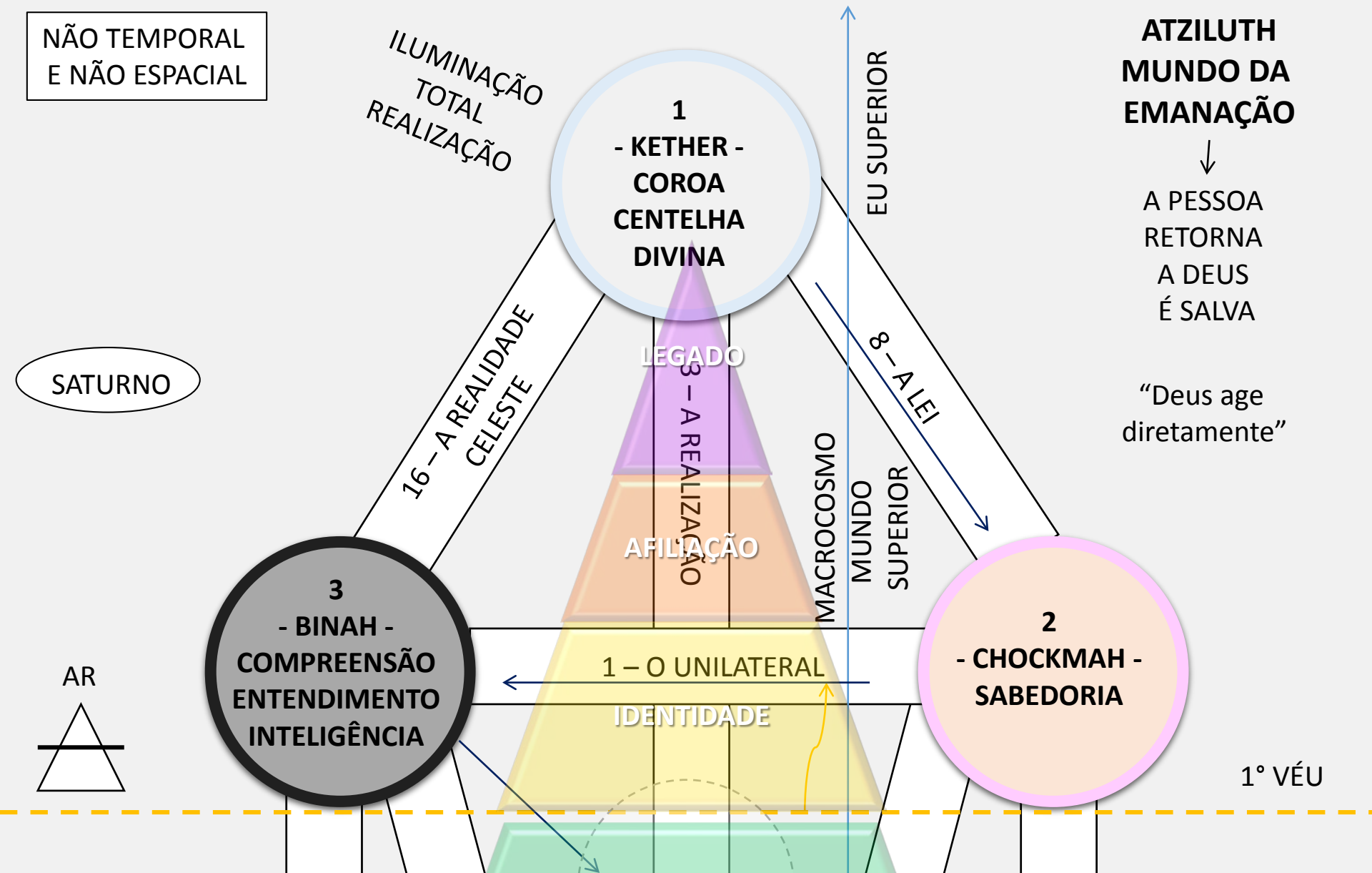
1 - O UNILATERAL

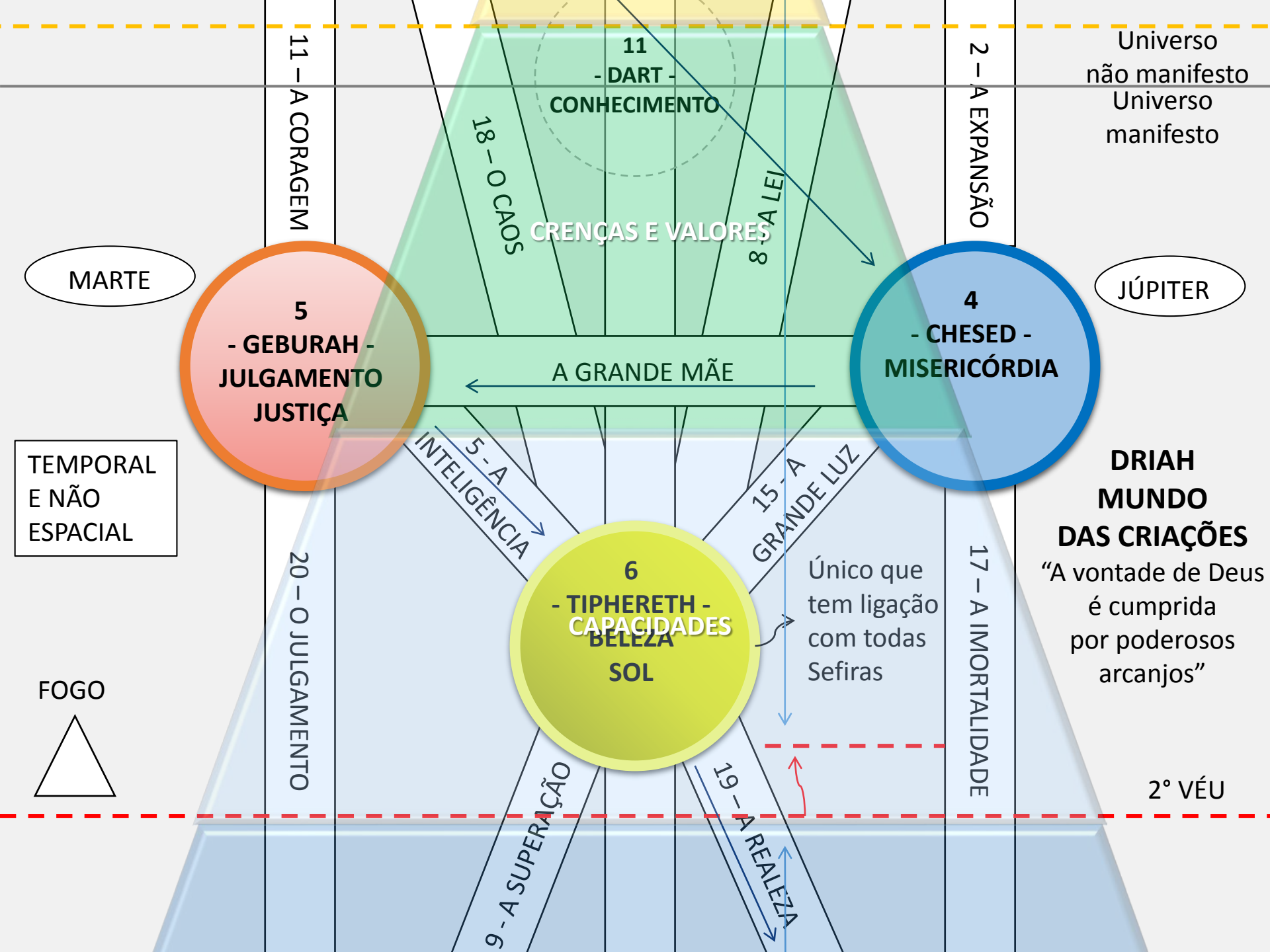
IDENTIDADE

2
- CHOCKMAH -
SABEDORIA

1° VÉU

AR





11 - DART - CONHECIMENTO

2 - A EXPANSÃO
 Universo não manifesto
 Universo manifesto

18 - O CAOS

8 - A LEI

CRENÇAS E VALORES

5 - GEBURAH - JULGAMENTO JUSTIÇA

MARTE

4 - CHESED - MISERICÓRDIA

JÚPITER

A GRANDE MÃE

TEMPORAL E NÃO ESPACIAL

5 - A INTELIGÊNCIA

15 - A GRANDE LUZ

6 - TIPHERETH - BELEZA SOL

Único que tem ligação com todas Sefiras

17 - A IMORTALIDADE

DARIAH MUNDO DAS CRIAÇÕES
 "A vontade de Deus é cumprida por poderosos arcanjos"

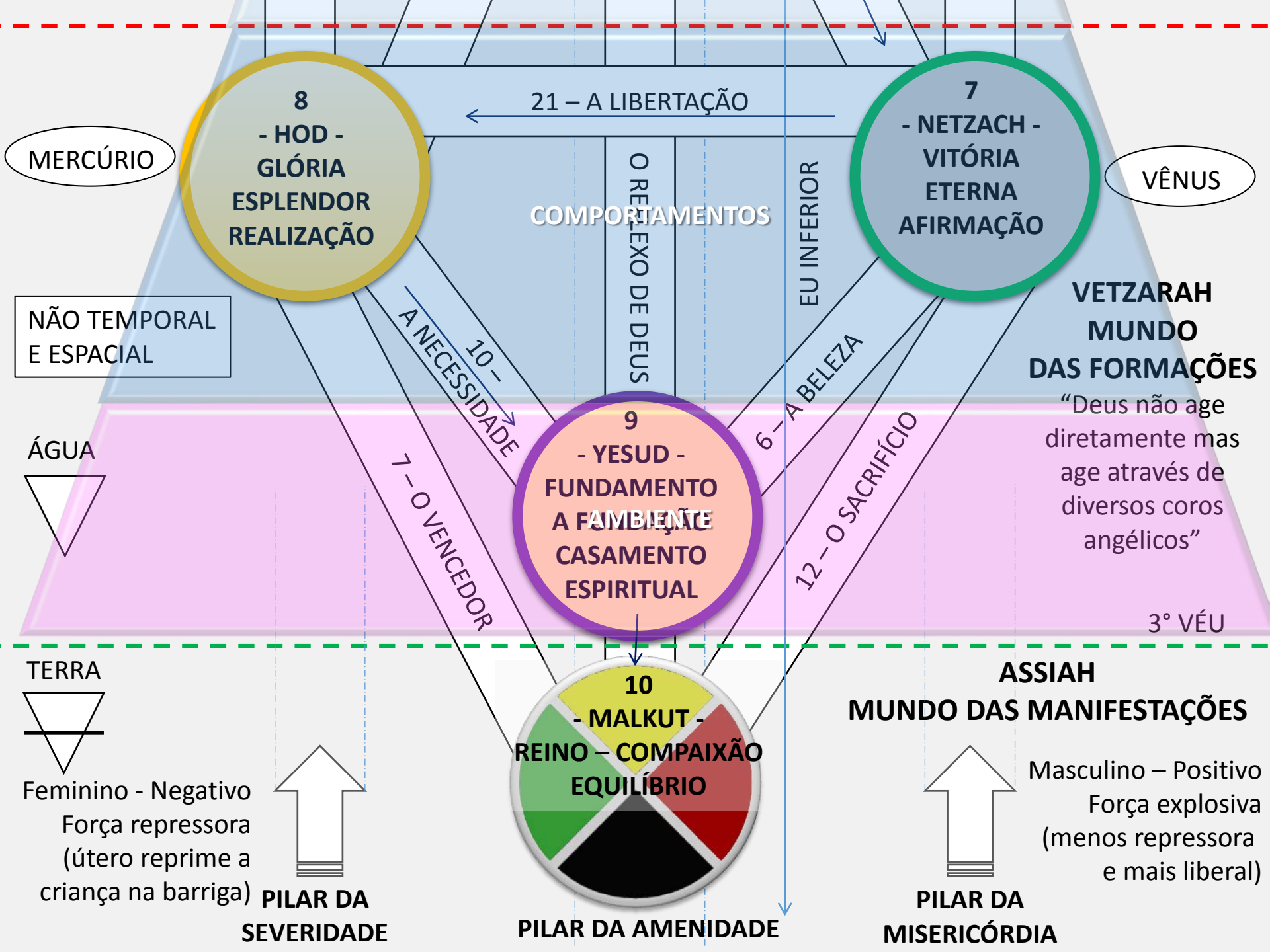
20 - O JULGAMENTO

FOGO

9 - A SUPERAÇÃO

19 - A REALEZA

2º VÉU



1
- KETHER -
COROA
CENTELHA
DIVINA

NÃO TEMPORAL
E NÃO ESPACIAL

SATURNO

AR



- Gênese de todas as manifestações
- Macrocosmo
- “Homem Celeste”
- Filho do Pai Oculto
- Arcanjo Chefe
- Metatron
- “Anjo da Guarda “
- Potencial puro das manifestações
- Essência Atemporal
- Eli, Eterno, Divino
- Ancião dos Anciões
- Ponto da cabeça
- Cria o campo
- Manifestação Feminina
- El Shaday

**ATZILUTH
MUNDO DA
EMANAÇÃO**

A PESSOA
RETORNA
A DEUS
É SALVA

“Deus age
diretamente”

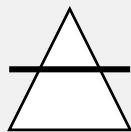
1° VÉU

2
- CHOCKMAH -
SABEDORIA

NÃO TEMPORAL
E NÃO ESPACIAL

SATURNO

AR



- Grande Pai
- Energia pura não materializada
- Salto quântico da intuição
- 2° Adão / Produz Eva
- Microcosmo
- HD / Criatividade

**ATZILUTH
MUNDO DA
EMANAÇÃO**

A PESSOA
RETORNA
A DEUS
É SALVA

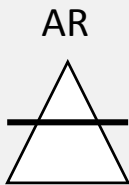
“Deus age
diretamente”

1° VÉU



NÃO TEMPORAL
E NÃO ESPACIAL

SATURNO



- “EVA”
- Mãe Suprema
- Forma sobre a força
- HE / Razão
- Organização dos Pensamentos

ATZILUTH MUNDO DA EMANAÇÃO

A PESSOA
RETORNA
A DEUS
É SALVA

“Deus age
diretamente”

NÃO TEMPORAL
E NÃO ESPACIAL

SATURNO

AR



ATZILUTH
MUNDO DA
EMANAÇÃO

1° VÉU

Universo
não manifesto
Universo
manifesto

11
- DART -
CONHECIMENTO

TEMPORAL
E NÃO
ESPACIAL

FOGO



- Representa uma falsa Sefhirrah porque não é uma emanção independente como as outras dez
- É o abismo, o caos aleatório do pensamento
- É considerada a imagem de Tipareth

DRIAH
MUNDO
DAS CRIAÇÕES
“A vontade de Deus
é cumprida
por poderosos
arcânjos”

2° VÉU

4
- CHESED -
MISERICÓRDIA

TEMPORAL
E NÃO
ESPACIAL

MARTE

FOGO



- Desejo de Compartilhar incondicionalmente
- Doar tudo de si
- Generosidade sem preconceitos
- Extrema compaixão

**DRIAH
MUNDO
DAS CRIAÇÕES**

“A vontade de Deus
é cumprida
por poderosos
arcanjos”

JÚPITER

2° VÉU



TEMPORAL
E NÃO
ESPACIAL

MARTE

FOGO



- Representa o desejo de contenção e de questionador de impulsos
- Canaliza sua energia por meio de objetivos com o intuito de superar obstáculos e transformar a própria natureza

**DRIAH
MUNDO
DAS CRIAÇÕES**

“A vontade de Deus é cumprida por poderosos arcanjos”

JÚPITER



TEMPORAL
E NÃO
ESPACIAL

MARTE

FOGO

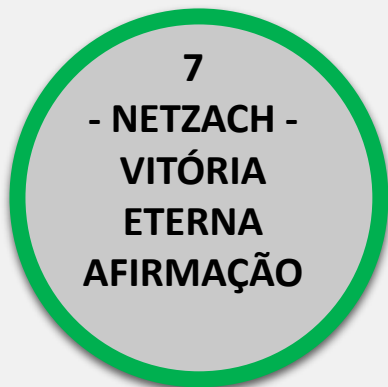


- Canto da consciência humana, o coração
- A sabedoria e o entendimento, com a luz do conhecimento
- Representa a divisão da árvore da vida em macroposopos e microposopos
- Eu Superior x Eu Inferior

**DRIAH
MUNDO
DAS CRIAÇÕES**

“A vontade de Deus
é cumprida
por poderosos
arcanjos”

JÚPITER



NÃO TEMPORAL
E ESPACIAL

MERCÚRIO



- É a energia dos sentimentos
- Vontade da reciprocidade, a busca pelo próximo e a superação dos próprios limites, propagando o pensamento eterno.
- Princípio do fertilizados do espermatozoide masculino
- Pilar / Coluna da Misericórdia (masculino)

VETZARAH MUNDO DAS FORMAÇÕES

“Deus não age diretamente mas age através de diversos coros angélicos”

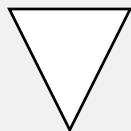
VÊNUS

8
- HOD -
GLÓRIA
ESPLENDOR
REALIZAÇÃO

NÃO TEMPORAL
E ESPACIAL

MERCÚRIO

ÁGUA



- Representa o pensamento concreto
- É um canal de aprimoramento interno de identificação com o próximo, sendo uma forma de aceitação do pensamento de reconhecimento
- Pilar / Coluna da Severidade (Feminico)

VETZARAH MUNDO DAS FORMAÇÕES

“Deus não age diretamente mas age através de diversos coros angélicos”

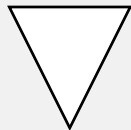
VÊNUS



NÃO TEMPORAL
E ESPACIAL

MERCÚRIO

ÁGUA



- Plano Astral
- Funciona como um reservatório onde todas as inteligências emanam seus atributos que são misturados, equilibrados e preparados para a revelação material
- É a compilação das oito emanações

VETZARAH MUNDO DAS FORMAÇÕES

“Deus não age diretamente mas age através de diversos coros angélicos”

VÊNUS

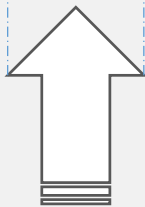
ASSIAH MUNDO DAS MANIFESTAÇÕES

- Tudo que é físico no universo
- Representa o mundo físico onde é revelado o material compilado das 8 emanções
- É o canal das manifestações, desejando e recepção das Sephiraths
- É a distância da Kether que provoca esse desejo, criando a sensação de falta

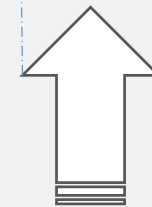


Feminino - Negativo
Força repressora
(útero reprime a
criança na barriga)

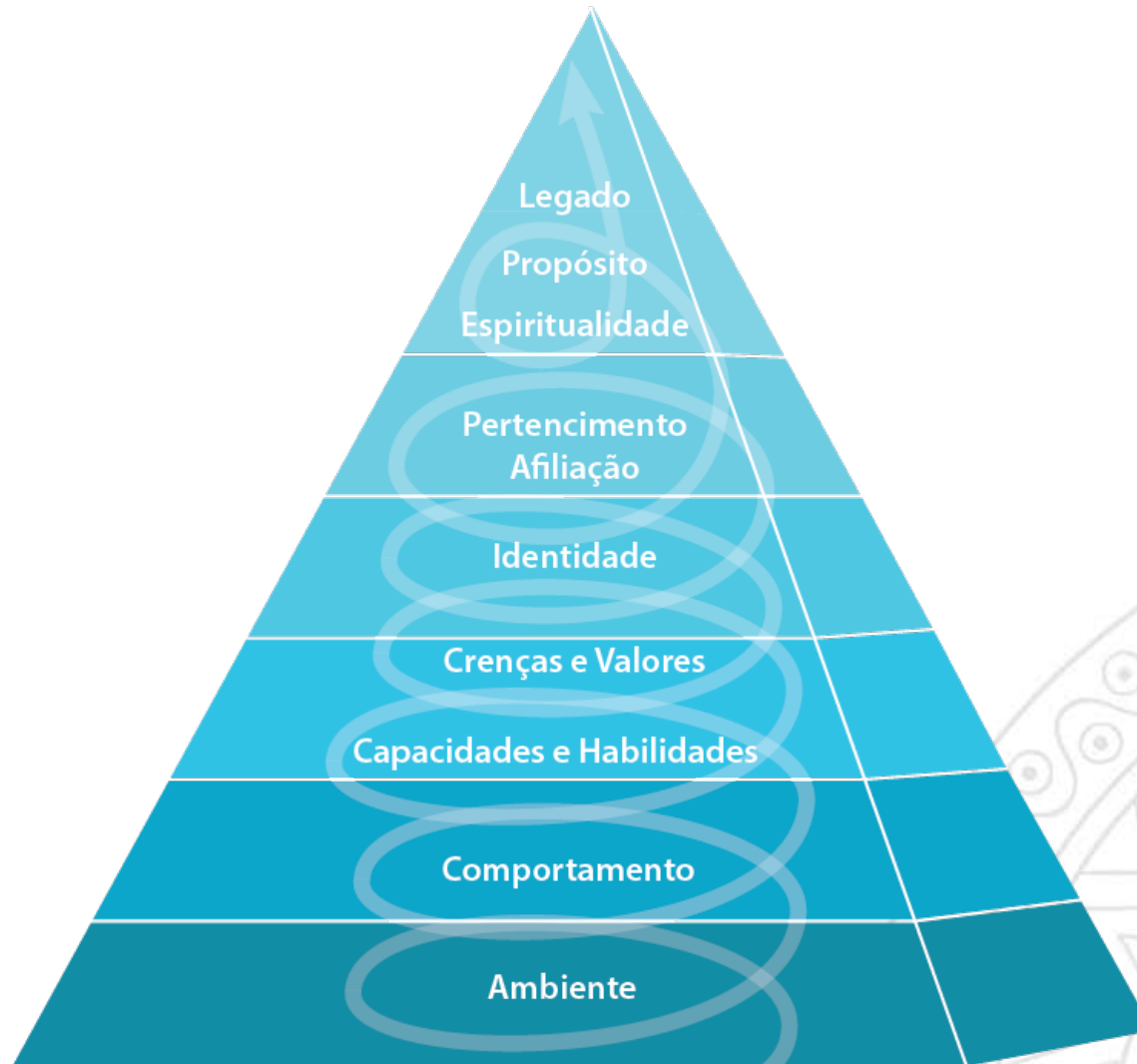
**PILAR DA
SEVERIDADE**



**PILAR DA
MISERICÓRDIA**



Masculino – Positivo
Força explosiva
(menos repressora
e mais liberal)

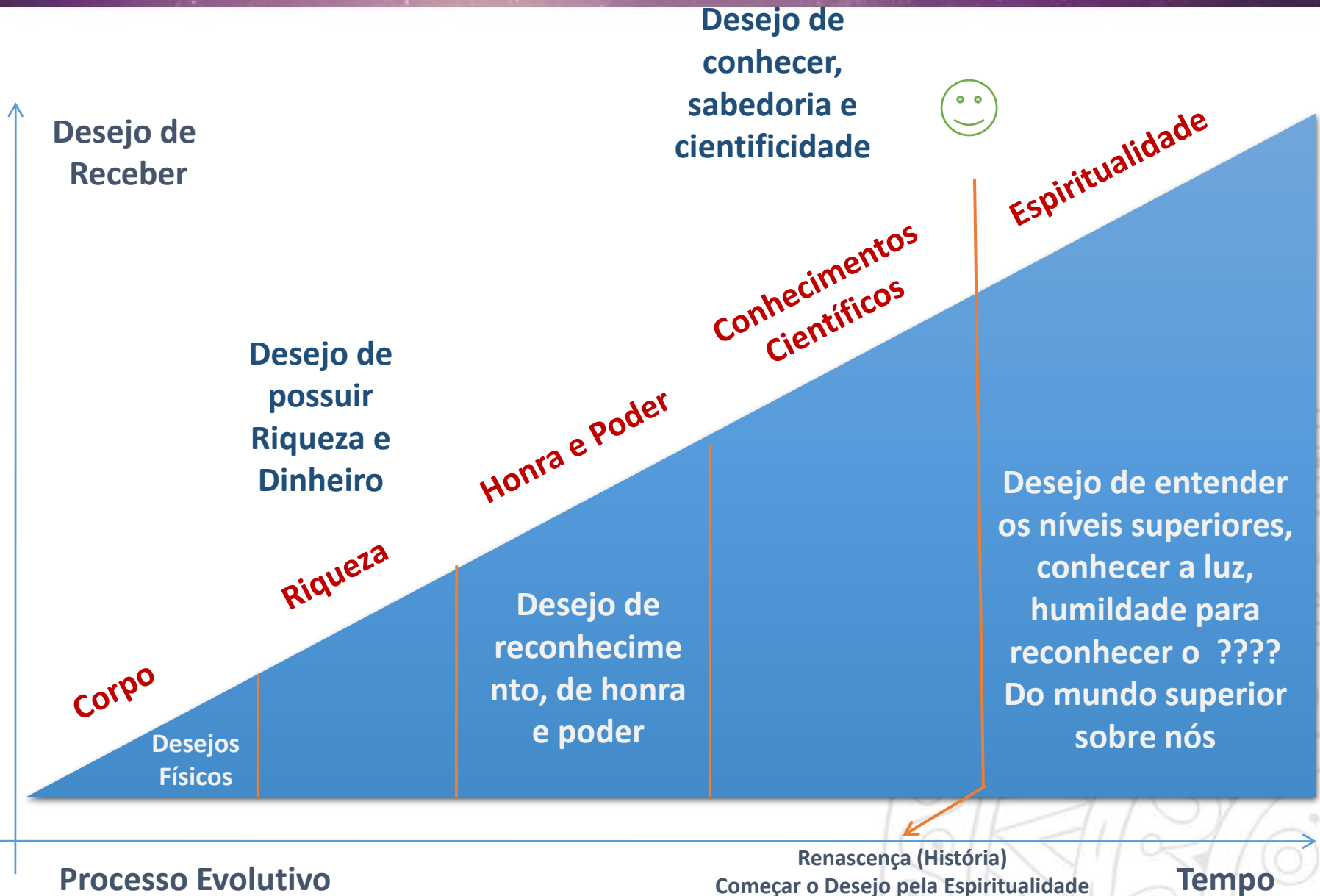


“
*Quanto mais eu me conheço
mais eu me curo e me
potencializo.*
”

José Roberto Marques



Os 7 Níveis da Teoria do Processo Evolutivo



Os 7 Níveis da Teoria do Processo Evolutivo

**Crise
Econômica**

**Crise
Espiritual**

**Crise
Tecnológica**

**Crise
Cultural**

Processo Evolutivo – Aprendizagem pelo fazer da dor

Mundo Superior



**Qual o propósito da minha vida?
Por que eu existo?**

TIPOS DE COACHING

PAPEL DO COACH

TIPOS DE LIDERANÇA

ESPIRAL DINÂMICAL



NÍVEIS DO SER

NÍVEIS DE SUBSISTÊNCIA



CORAL

Lidera

TURQUESA

COACHING EVOLUTIVO

AMARELO

2ª FILEIRA

VERDE

COACHING GENERATIVO

LARANJA

AZUL

COACHING REMEDIATIVO

VERMELHO

PURPURA

1ª FILEIRA

BEGE

SELF
EMPOWERMENT

LEGADO
Visão e Propósito
Espiritualidade

AGLUTINADOR
Fazer Parte
Convidar a Participar

AFILIAÇÃO
Eu e o Grupo
Pertencimento

PATROCINADOR
(Foco no Positivo)

IDENTIDADE
Missão/Senso do EU

MENTOR

CRENÇAS & VALORES
Permissão/motivação

**CONSULTOR
PROFESSOR**

CAPACIDADES
Direção/Estratégia COMO?

TREINADOR

COMPORTAMENTO
Ação/Reação O QUÊ?

GUIA

AMBIENTE
Limites e Oportunidades

LOCAL SEGURO

QUEM MAIS?

COM QUEM?

QUEM?

POR QUÊ?

O QUÊ?

ONDE/QUANDO? G. POR EXECUÇÃO

CARISMÁTICA
E VISIONÁRIA

COLABORATIVA

CONSIDERAÇÃO
INDIVIDUALIZADA

INSPIRACIONAL

ESTÍMULO
INTELCTUAL

ESTÍMULO POR
RECOMPENÇA

Pensamento Unitivo
"Sacrifico-me globalmente..."

Síntese Ampla &
Renovação
Holístico/Experiencial

Qualidades /
Responsabilidades de Ser.
Integração Sistêmica

Harmonia Comunitária &
Igualdade.
Relativístico/Sociocentrico

Sucesso & Autonomia
Materialista/Realizador

Estabilidade & Vida com
Propósito.
Absolutista /Santo

Poder e Ação
Egocêntrico/Explorador

Segurança e segurança
Animista/Tribalista
Ficar Vivo
Automático/Instintivo

Movimento

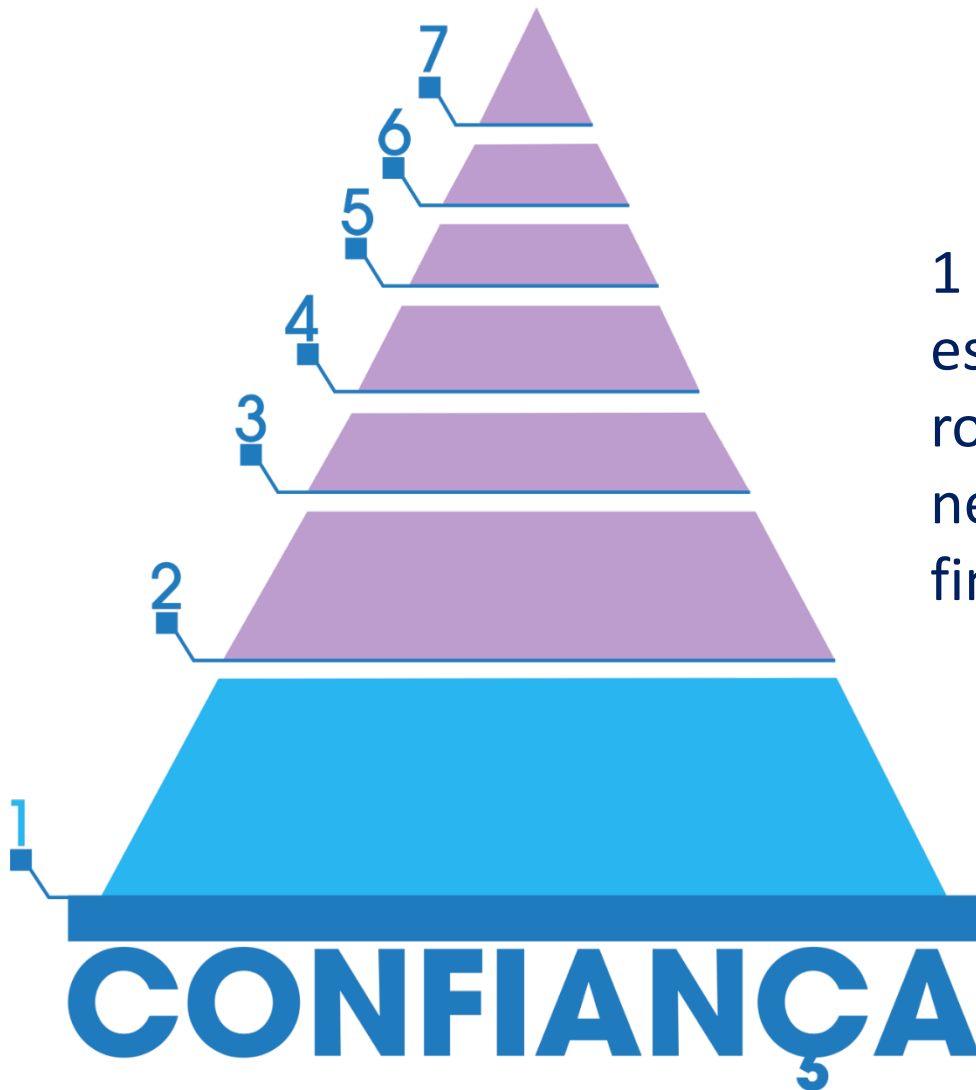


Os 7 Níveis da Teoria do Processo Evolutivo

Níveis da Pirâmide da Evolução		Papel do Coach	Tipos de Liderança	Hábito das Pessoas Altamente Eficazes	Lei Espiritual do Sucesso	Lei Universal Eterna	Lei Natural	Princípio Hermético
7°	Legado: Visão e propósito	Self Empowerment	Carismático e visionário	Ser holístico	Lei do Dharma	Lei da Criação	Lei do Amor	Princípio de Gênero
6°	Afiliação: eu e o grupo/ pertencimento	Aglutinador	Liderança colaborativa	Criar sinergia	Lei do Distanciamento	Lei da Graça	Lei da Manifestação	Princípio da Causa e Efeito
5°	Identidade: Missão/Senso do Eu	Patrocinador	Individualização	Compreensão/ Empatia	Lei da Interação e do Desejo	Lei da Verdade	Lei da Polaridade	Princípio de Ritmo
4°	Crenças e Valores: Permissão e Motivação	Mentor	Inspiracional	Ganha-ganha	Lei do Mínimo Esforço	Lei do Amor e do Perdão	Lei da Evolução	Princípio da Polarização
3°	Capacidades e Habilidades: Direção estratégica	Consultor/ Professor	Estímulo intelectual	Prioridades	Lei da Causa-Efeito	Lei da Unidade e Reflexão	Lei da Ordem	O Princípio da Vibração
2°	Comportamento: Ação e Reação	Treinador	Estímulo por recompensa	Objetivo em mente	Lei do Dar e Receber	Lei da Ressonância	Lei da Harmonia	O Princípio da Correspondência
1°	Ambiente: limites e oportunidades	Guia	Gerenciamento por exceção	Seja proativo	Lei do Potencial Puro	Lei do Carma	Lei da Natureza	O Princípio do Mentalismo

Os 7 Níveis da Teoria do Processo Evolutivo

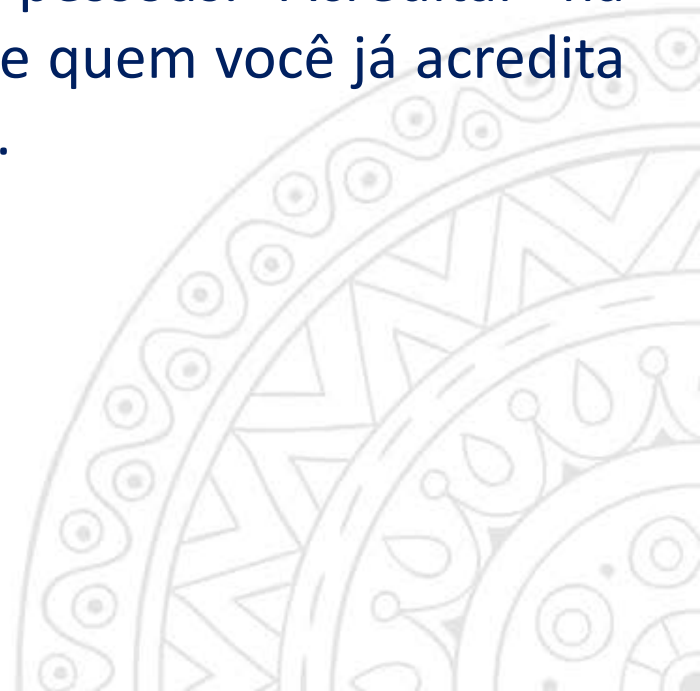




1 - Confiança baseada na estrutura física, aparência, roupa, ambiente da empresa ou negócio, aparente poder financeiro.

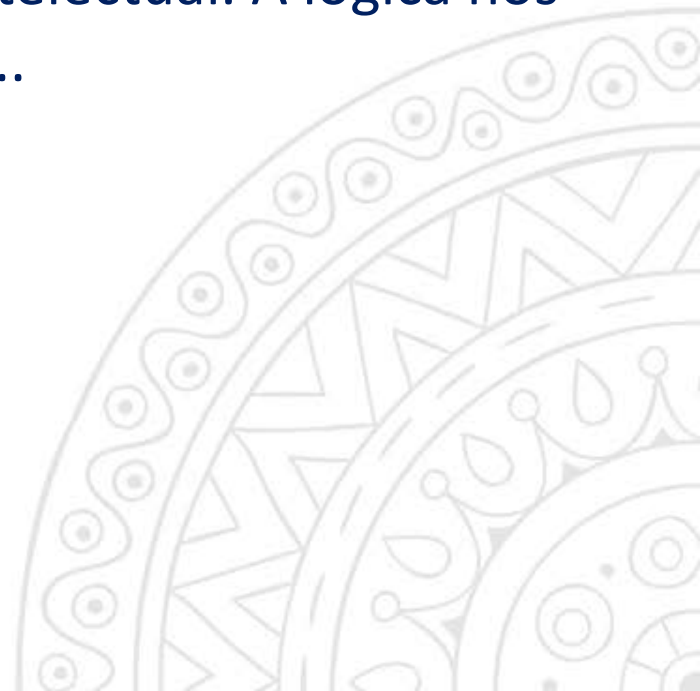


2- Confiança baseada na indicação de outras pessoas. Acreditar na indicação de quem você já acredita ou respeita.



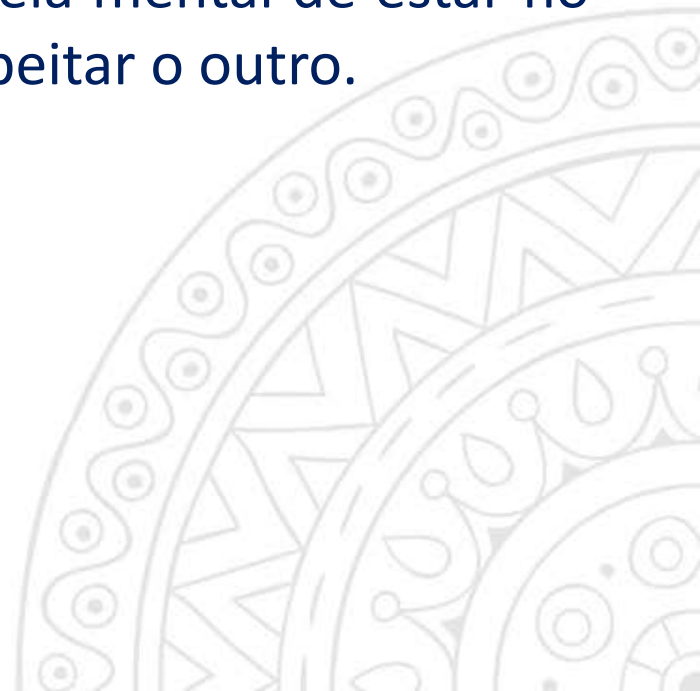


3 - Confiança baseada na expertise e competências – respeito intelectual. A lógica nos faz pensar...





4 - Confiança baseada na admiração e inspiração dos outros. *Mentoring*, tela mental de estar no lugar, de respeitar o outro.

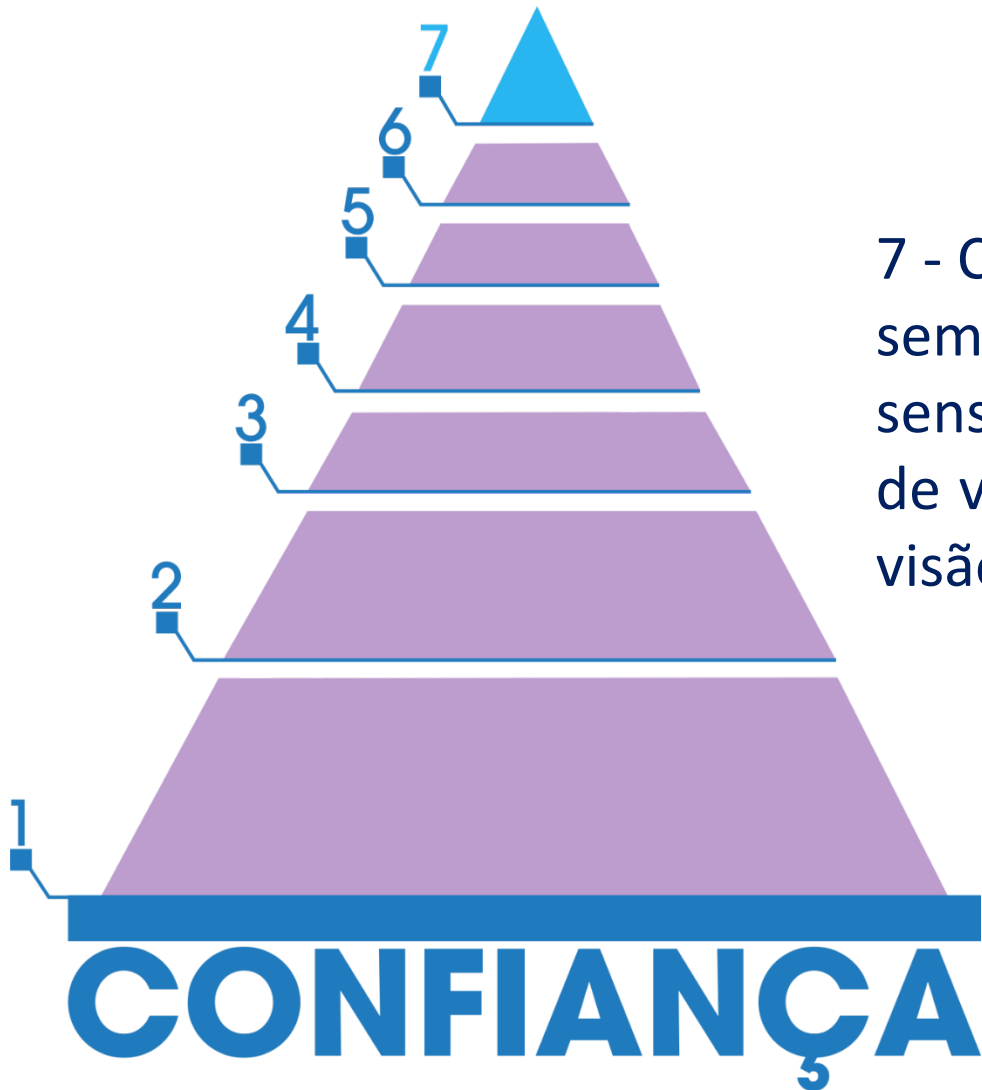




5 - Confiança baseada em conexão emocional, congruência de papéis e missão de vida. Nesse caso as pessoas se enquadram no contexto, planos ou na essência do negócio, trabalho, processo. - a emoção nos faz agir...



6 - Confiança baseada no espírito do pertencimento, honrando e respeitando sua história, valores, crenças, família, grupo, igreja, associação, entidades de classe...



7 - Confiança baseada na afinidade, semelhança e congruência do senso de significado e de propósito de vida, além de compartilhar uma visão positiva do mundo.

Os 7 Níveis da Teoria do Processo Evolutivo

